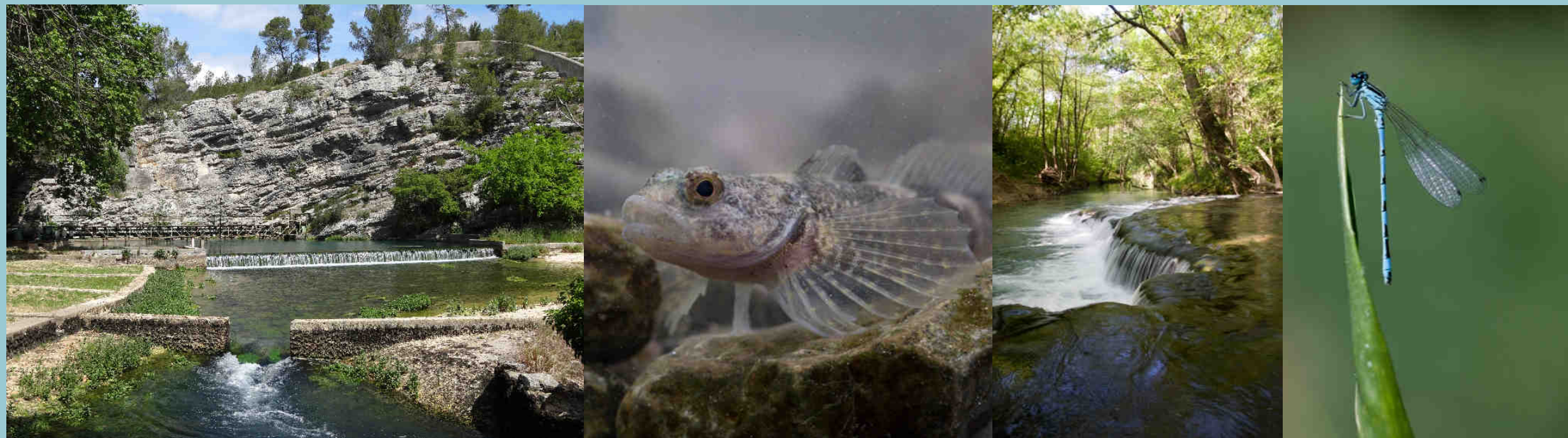


# SITE D'IMPORTANCE COMMUNAUTAIRE « LE LEZ » - FR 9101392



## Enquête de fréquentation



Crédits photos : V. Sablain

Sites de la source du Lez et de Lavalette

Pour la biodiversité,  
le Département est là !

herault.fr



# SOMMAIRE

LE SITE NATURA 2000 « LE LEZ » .....	3
CONTEXTE ADMINISTRATIF ET SOCIO-ECONOMIQUE DU SITE.....	3
CONTEXTE ECOLOGIQUE DU SITE .....	5
LA FREQUENTATION DU SITE NATURA 2000 « LE LEZ » .....	6
UN SITE PERIURBAIN AVEC UNE IMPORTANTE FREQUENTATION.....	6
METHODOLOGIE RETENUE .....	8
RESULTATS ET COMMENTAIRES.....	8
LE PUBLIC QUI FREQUENTE LE SITE NATURA 2000 « LE LEZ » .....	8
LE SITE NATURA 2000 « LE LEZ » VU PAR LE PUBLIC .....	11
ELEMENTS DE CONCLUSION.....	13

## LE SITE NATURA 2000 « LE LEZ »

### CONTEXTE ADMINISTRATIF ET SOCIO-ECONOMIQUE DU SITE

Le site Natura 2000 « le Lez » s'étend sur les sept communes suivantes : Castelnaud-le-Lez, Clapiers, Les Matelles, Montferrier-sur-Lez, Montpellier, Prades-le-Lez, Saint-Clément-de-Rivière.

Seules quatre communes, Montferrier-sur-Lez, Montpellier, Prades-le-Lez et Saint-Clément-de-Rivière ont plus de 20 % de leur territoire communal compris dans le site, tandis qu'une commune à moins de 1 % de son territoire concerné par le périmètre Natura 2000.

COMMUNES	Surface concernée en ha par commune	%
CASTELNAU-LE-LEZ	9,85	6,86%
CLAPIERS	9,58	6,66 %
LES MATELLES	1,27	0,88%
MONTFERRIER-SUR-LEZ	42,62	29,67%
MONTPELLIER	29,01	20,19%
PRADES-LE-LEZ	21,92	15,26%
SAINTE-CLÉMENT-DE-RIVIERE	29,41	20,48%
<b>TOTAL</b>	<b>143,66</b>	<b>100,00%</b>

Tableau 1 : Communes concernées par le site Natura 2000

Il est partagé entre la Communauté d'Agglomération de Montpellier (CAM) et la Communauté de Communes du Grand Pic Saint Loup (CCGPSL).

Le tableau suivant synthétise l'articulation entre les différentes collectivités territoriales.

Communes	Cantons concernés	Structures intercommunales
Les Matelles Saint-Clément-de-Rivière	Les Matelles	CCGPSL
Castelnaud-le-Lez	Castelnaud-le-Lez	Agglomération de Montpellier
Clapiers Montferrier-sur-Lez Montpellier	Montpellier 2	
Prades-le-Lez	Les Matelles	

Tableau 2 : Organisation administrative sur le site Natura 2000

Le Lez constitue un véritable corridor écologique au sein de l'agglomération montpelliéraine, zone la plus attractive du Languedoc-Roussillon. Son fort développement économique et démographique implique une pression urbaine sur des secteurs périphériques particulièrement au nord de Montpellier où se développent de nombreuses zones résidentielles.

Cette urbanisation nécessite des besoins grandissants que ce soit pour le foncier, pour l'alimentation en eau potable, mais aussi pour les activités sportives et de loisirs.

La faune, la flore et les habitats naturels qui composent le site Natura 2000 « le Lez » sont fortement influencés par les activités passées et présentes de la zone, qu'elles soient « traditionnelles » (agriculture, ancien moulin, pêche...) ou « modernes » (urbanisation, prélèvements en eau, activités sportives et de loisirs).

Les principaux acteurs ont bien conscience des effets directs et indirects qu'impliquent les activités humaines et globalement la perception de la démarche Natura 2000 est perçue de manière bienveillante sur le territoire.

Pour autant, il a été constaté lors des différents échanges avec les usagers du site que la démarche Natura 2000 est plutôt mal connue.

Le programme Natura 2000 vient compléter les nombreuses politiques publiques initiées cette dernière décennie sur des problématiques fortes telles que la prévention des risques inondations, la gestion de la ressource en eau, l'étalement urbain et la gestion de la biodiversité...

De nombreuses réponses ont été amenées sur ces sujets comme la mise en œuvre du SAGE, du PAPI, l'amélioration des dispositifs de traitement des eaux usées ou la prise en compte de la biodiversité dans les projets de développement urbain et routier.

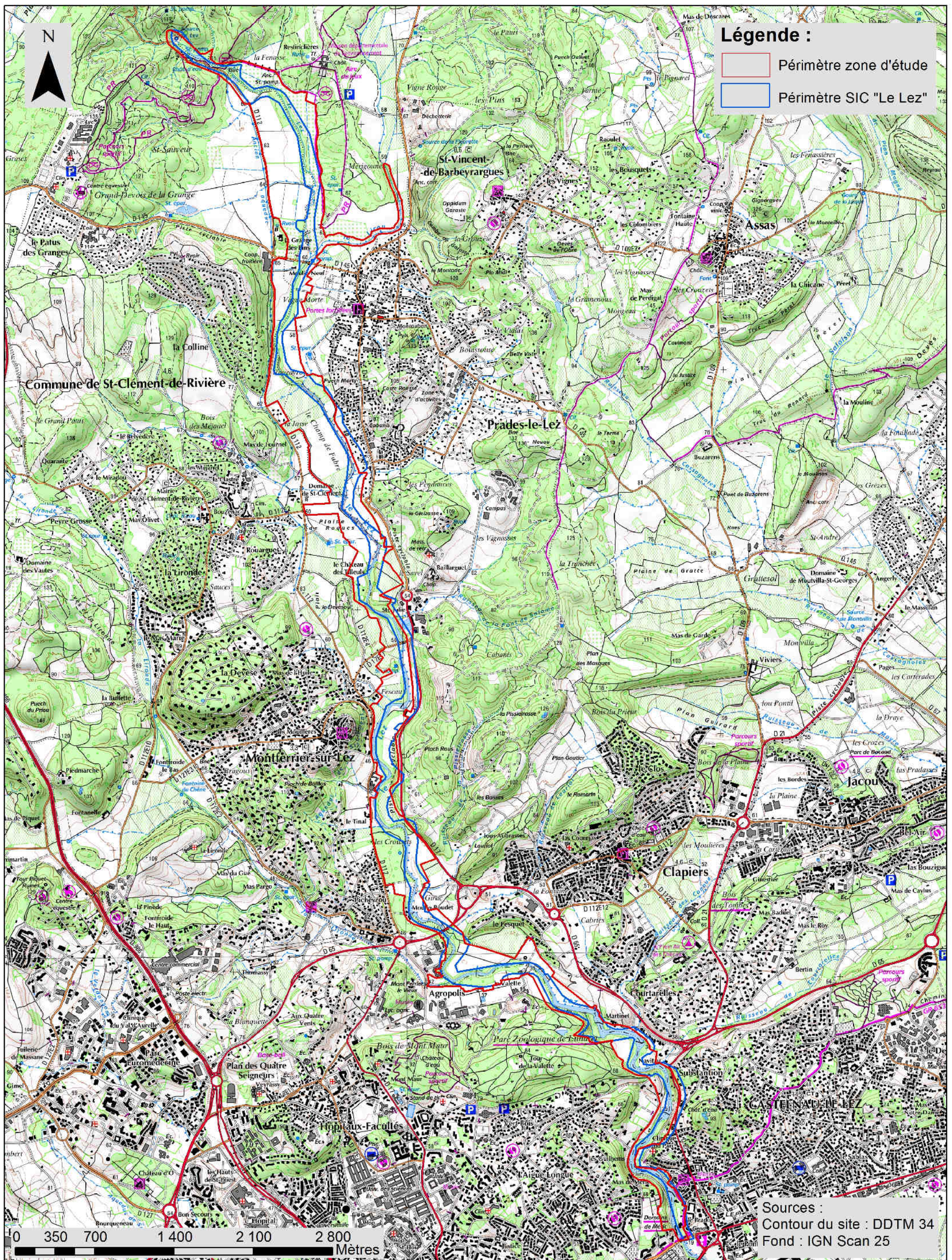
Il est cependant parfois difficile de limiter et de compenser les impacts du développement sur un écosystème aussi sensible que le Lez. C'est pourquoi les projets à venir devront plus encore prendre en compte les enjeux environnementaux dont la conservation de la biodiversité.

Le DOCOB du site a pour but de maintenir les espèces et les habitats protégés au niveau européen, il constitue également un fil conducteur pour la mise en place d'une gestion concertée du fleuve Lez dans sa partie amont.

*Voir carte en page suivante*



# Site d'Importance Communautaire "Le Lez" - FR 9101392 Périmètres du site



**Légende :**

- Périmètre zone d'étude
- Périmètre SIC "Le Lez"

Sources :  
Contour du site : DDTM 34  
Fond : IGN Scan 25



## CONTEXTE ECOLOGIQUE DU SITE

Fleuve côtier de 28,5 km, le Lez prend sa source au nord de la commune de Saint-Clément-de-Rivière. La source du Lez constitue la principale résurgence du vaste ensemble karstique sous-jacent aux Garrigues nord montpelliéraines dont la zone d'alimentation s'étend au nord de la source, sur plus de 150 km<sup>2</sup>.

Depuis sa source jusqu'à son entrée sur la commune de Castelnaud-le-Lez, le fleuve chemine dans un environnement majoritairement agricole, longé par une ripisylve étroite, continue et dense. Sa pente d'écoulement moyenne est de 3 ‰ pour une largeur moyenne de 10-15 m. Sur quelques tronçons, la ripisylve du fleuve s'élargit sur plusieurs dizaines de mètres formant une véritable forêt-galerie (méandres de Fescau, Lavalette).

Aux portes de Montpellier, le Lez pénètre dans un environnement anthropisé et bordé d'une ripisylve très étroite. A hauteur du centre de Montpellier, le profil du fleuve est recalibré, ses berges sont en majorité enrochées ou bétonnées. Sa pente d'écoulement est très faible (moins de 1 ‰), sa largeur est de l'ordre de 25 m.

Le Lez traverse Montpellier et les Etangs Palavasiens où il est recoupé par le canal du Rhône à Sète. Il se jette ensuite en mer au niveau de Palavas-les-Flots. En aval de la 3ème écluse, le Lez entre dans le domaine maritime (sur un linéaire de 6 km) au niveau de la commune de Palavas-les-Flots.

Le site "Le Lez" désigné comme Site d'Intérêt Communautaire (SIC) concerne le cours amont du fleuve Lez, sa ripisylve et quelques milieux agricoles associés. Long de 14 km, il s'étend sur une largeur de 40 à 300 m depuis les sources du Lez à Saint-Clément-de-Rivière jusqu'au pont de la Concorde qui marque la limite entre les communes de Montpellier et de Castelnaud-le-Lez. Le site correspond à une superficie de 144 ha à des altitudes variant entre 20 et 80 m sur le département de l'Hérault, dans la région biogéographique méditerranéenne.

Ce SIC a d'ores et déjà été très étudié par les naturalistes. Il présente un intérêt particulier pour plusieurs groupes faunistiques et floristiques.

Tout d'abord, c'est l'unique site de présence du Chabot du Lez (*Cottus petiti*), espèce endémique du Lez. Le département a donc une très forte responsabilité vis-à-vis de la conservation de cette espèce.

Sur un autre aspect faunistique, la malacofaune a été récemment étudiée et semble présenter une grande diversité. Des indices de présence de deux gastéropodes d'intérêt communautaire (*Vertigo moulinsiana* et *Vertigo angustior*) ont été trouvés dans des laisses de crue. Bien que mentionnées dans les inventaires, ces deux espèces n'ont pas fait l'objet de prospections spécifiques. Leur statut sur le site est donc mal connu.

Les tableaux suivants présentent de façon synthétique les enjeux écologiques du site.

Code N2000	Dénomination principale	État de conservation	Vulnérabilité	Évaluation de l'enjeu
1162	Chabot du Lez <i>Cottus petiti</i>	Moyen	Forte	Exceptionnel
92A0.7	Ripisylve	Moyen	Forte	Très fort
	Ripisylve avec sous-bois hygrophile	Bon	Forte	
1036	Cordulie splendide <i>Macromia splendens</i>	Moyen	Moyenne	Fort
1220	Cistude d'Europe <i>Emys orbicularis</i>	Mauvais	Très forte	Fort
1041	Cordulie à corps fin <i>Oxygastra curtisii</i>	Bon	Faible	Fort
1044	Agrion de Mercure <i>Coenagrion mercuriale</i>	Bon	Moyenne	Modéré
1046	Gomphe de Graslin <i>Gomphus graslinii</i>	Mauvais	Moyenne	Modéré
3150	Herbier des eaux stagnantes	Bon	Faible	Modéré
7220*	Seuils à bryophytes et formations de travertins	À étudier	Faible	Modéré
3140	Tapis de characées	Bon	Moyenne	Modéré
9340.3 & 9340.8	Forêts de chênes verts et pubescents	Moyen	Faible	Modéré
3260.4 & 3260.5	Herbier des eaux courantes	Bon	Moyenne	Faible
1131	Blageon <i>Telestes soufia</i>	Mauvais	Forte	Faible
1138	Barbeau méridional <i>Barbus meridionalis</i>	Mauvais	Forte	Faible
1126	Toxostome <i>Parachondrostoma toxostoma</i>	Mauvais	Forte	Faible
1096	Lamproie de Planer <i>Lampetra planeri</i>	NSP	-	Faible

### Résumé des enjeux concernant les habitats et espèces communautaires

Dénomination principale	État de conservation	Vulnérabilité	Évaluation de l'enjeu
Magnocariçaie méditerranéenne	Moyen	Forte	Fort
Anguille européenne <i>Anguilla anguilla</i>	Mauvais	Forte	Fort
Loche du Languedoc <i>Barbatula quignardi</i>	Moyen	Moyenne	Fort
Nivéole d'été <i>Leucjum aestivum</i>	Moyen	Moyenne	Fort

### Résumé des enjeux concernant les habitats et espèces patrimoniales non communautaires



## LA FREQUENTATION DU SITE NATURA 2000 « LE LEZ »

### Un site périurbain avec une importante fréquentation

Les espaces naturels sont des sites très convoités particulièrement en zone périurbaine et leur fréquentation, bien que difficile à évaluer, est en constante augmentation.

Le développement des activités de loisirs se extérieures, induit des impacts sur l'environnement qu'il s'agit de compenser par des aménagements permettant de maintenir un bon état de conservation des habitats et des espèces.

On note sur le site Natura 2000 plusieurs équipements liés aux activités sportives et de loisirs : pistes cyclables, sentiers de randonnée, stade de canoë-kayak. La plupart des activités sportives sont maîtrisées, mais certaines sont «sauvage» (motos, quads) et peuvent avoir un fort impact.

Par ailleurs certains sites culturels et récréatifs situés dans le site Natura 2000 sont particulièrement fréquentés

Le tableau ci-dessous présente les sites dont la fréquentation peut impacter le périmètre Natura 2000

Sites	Thématique	Commune	Nombre de visiteurs
Domaine de Restinclières	Parc, jardin, espaces naturels	Prades-le-Lez	75 000/an
Réserve Naturelle du Lez	Parc, jardin, espaces naturels	Montpellier	Non connu
Zoo du Lunaret	Parc animalier	Montpellier	500 000/an
Domaine de Méric et berges du Lez	Parc, jardin, espaces naturels	Montpellier	Non connu

Ces quatre sites sont situés en tout ou partie dans le périmètre du site Natura 2000, ce qui induit une pression forte avec des impacts de différentes natures : piétinement, stationnement, cueillette, dépôts de déchets, feux.

A noter cependant qu'une surveillance est réalisée sur le Domaine de Restinclières, la Réserve Naturelle du Lez et le Zoo du Lunaret, ce qui permet de limiter les incivilités. Ces trois sites sont par ailleurs aménagés pour accueillir du public et font l'objet d'un entretien régulier.

En marge de ces espaces certaines zones naturelles présentent, de par la singularité de leur paysage ou leur accessibilité, un intérêt particulier pour le public qui les utilise pour la détente et les activités récréatives. Elles sont souvent le lieu de baignades, de pique-nique ou de jeux pour les riverains du Lez depuis plusieurs décennies.

Ces zones, à forte valeur environnementale, sont sujettes à d'importants impacts induits par la fréquentation et les activités sportives. Par ailleurs, elles ne font pas l'objet d'une surveillance et d'un entretien suffisant, ce qui peut légitimer certains comportements inadaptés. Ces zones sont présentées dans le tableau suivant :

Site	Enjeux biodiversité	Nature de l'impact	Effet de l'impact
Sources du Lez (Saint-Clément-de-Rivière)	Chabot du Lez ; Cistude d'Europe ; Agrion de Mercure ; Ripisylve.	dégradation des sols liée à une fréquentation excessive ; déchets, feux ; stationnement des voitures, lié aux activités de loisirs.	dégradation du cours d'eau et de ses milieux associés (ripisylves) ; destruction de la flore.
Gué du Lez au niveau de Restinclières (Prades-le-Lez)	Chabot du Lez ; Cistude d'Europe ; Agrion de Mercure ; Ripisylve.	piétinement répétitif et perturbation du lit mineur dû à une fréquentation excessive ; stationnement des voitures, lié aux activités de loisirs ; réseau vert (randonnées pédestre, VTT, cheval) ; activités sportives motorisées (moto, quad) ; cueillette des espèces végétales aquatiques et terrestres.	dégradation du cours d'eau et de ses milieux associés (ripisylves) ; dérangement de la faune et particulièrement de l'ichtyofaune (Chabot du Lez) ; destruction de la flore.
Ancienne STEP (Prades-le-Lez)	Chabot du Lez ; Cordulie à corps fin ; Ripisylve.	perturbation des sols entraînant le remplacement des espèces caractéristiques par des plantes rudérales ; déchets sur les sites.	dégradation du cours d'eau et de ses milieux associés (ripisylves) ; destruction de la flore ; pollution organique / déchets.
Domaine de Lavalette (Montpellier)	Cordulie à corps fin ; Cordulie splendide ; Ripisylve.	piétinement répétitif dû à une fréquentation excessive.	dégradation du cours d'eau et de ses milieux associés (ripisylves)
Berge du Lez au Domaine de Meric (Montpellier)	Sans objet.	piétinement répétitif dû à une fréquentation excessive.	dégradation du cours d'eau et de ses milieux associés (ripisylves).

### Voir carte des zones impactées par la fréquentation en page suivante

Parmi les zones présentées dans le tableau ci-dessus, deux sont fortement impactées :

- Le secteur de la source du Lez et du gué du Lez,  
Cette première zone est particulièrement sensible du fait de la présence d'enjeux faunistiques forts. Les secteurs constitués de radiers sont très utilisés pour la baignade par les familles qui fréquentent le site. Cela peut avoir un impact non négligeable sur la population de Chabot du lez qui vit et se reproduit dans ces milieux. A noter également la présence de la Cistude d'Europe espèce particulièrement sensible au dérangement.

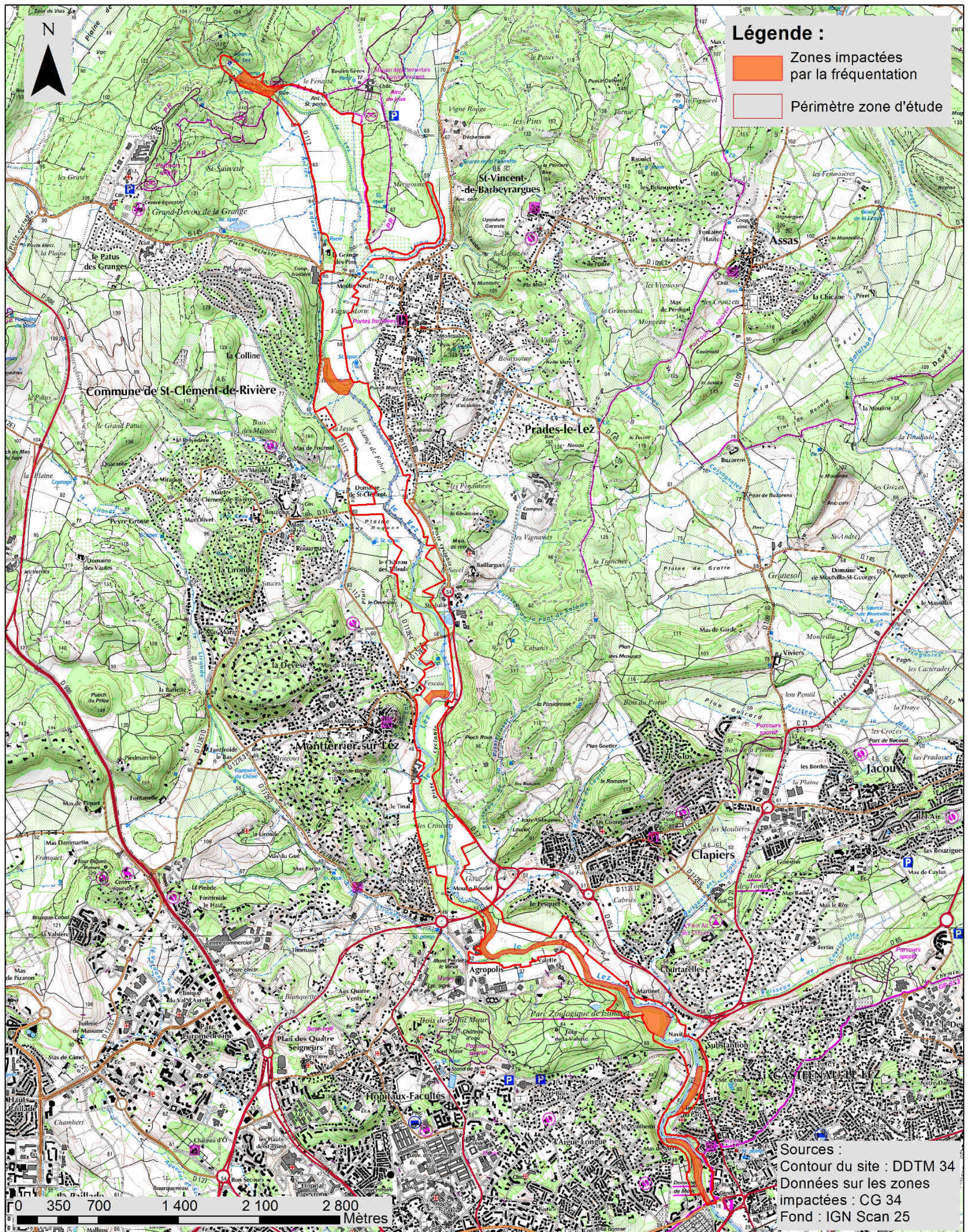
- Le Domaine de Lavalette.  
Bien que les enjeux environnementaux soient plus mesurés que sur la partie amont du Lez, la forte fréquentation de ce site, du fait de la proximité urbaine, n'est pas sans conséquence sur le cours d'eau et sur les espaces de ripisylve.

Que ce soit sur le plan qualitatif ou quantitatif, les informations sur le public qui fréquente ces sites sont à ce jour inexistantes.

Compte-tenu des enjeux et de la forte fréquentation et afin de mieux connaître le public du Lez, il a été décidé de réaliser, dans le cadre de l'animation du site Natura 2000, une enquête de fréquentation ciblée sur ces deux zones.



# Site d'Importance Communautaire "Le Lez" - FR 9101392 Zones impactées par les activités de loisirs



Diagnostic socio-économique préalable à l'élaboration du document d'objectifs du SIC "Le Lez" FR9101392 - CG 34 - 2012



## Méthodologie retenue

Compte-tenu des moyens à disposition, l'objectif de l'enquête ne s'est pas porté sur le quantitatif mais sur le qualitatif.

Le but a donc été de mieux connaître la population qui fréquente ces zones et d'estimer leur niveau de connaissance sur la biodiversité du Lez et sur le réseau Natura 2000.

Un questionnaire a donc été rédigé à l'aide de LimeSurvey un logiciel libre d'enquête statistique, de sondage, qui permet aux utilisateurs, enquêteurs et statisticiens, de publier des questionnaires, sur le Web ou les téléphones mobiles, pour en collecter les réponses.

Cet outil permet une saisie et un traitement plus aisé des données récoltées.

Exemple d'interface de saisie dans Lime Survey

L'objectif du questionnaire a été de collecter deux types d'informations sur le public fréquentant les secteurs de Lavalette et de la source du Lez :

- les informations générales (provenance des visiteurs, nombre de visites, activités sur le site, profil des visiteurs....),
- les informations liées à Natura 2000 et à la conservation du site.

L'intégralité du questionnaire composé de 16 questions est portée à l'annexe 1 de ce document.

Au total 150 personnes ont été interrogées entre le 3 juillet et le 31 juillet 2014 sur les deux sites (99 sur le site de la source du Lez et 51 sur Lavalette).

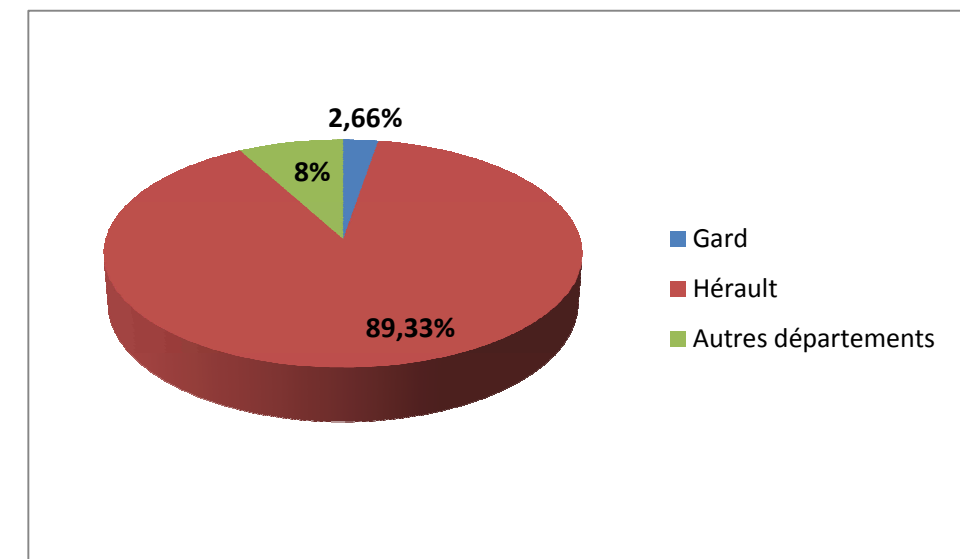
L'enquête a été menée hors week-end sur 10 journées de juillet, qui constitue le mois avec la fréquentation la plus importante. Les horaires de passage étaient variables afin de toucher le plus large public possible (habituels, visiteurs occasionnels, actifs, étudiants ou retraités...). Ils s'étendaient sur des plages d'environ 1h30.

Cela représente un travail d'interview d'environ 20 heures.

## Résultats et commentaires

### LE PUBLIC QUI FREQUENTE LE SITE NATURA 2000 « LE LEZ »

#### La provenance des visiteurs



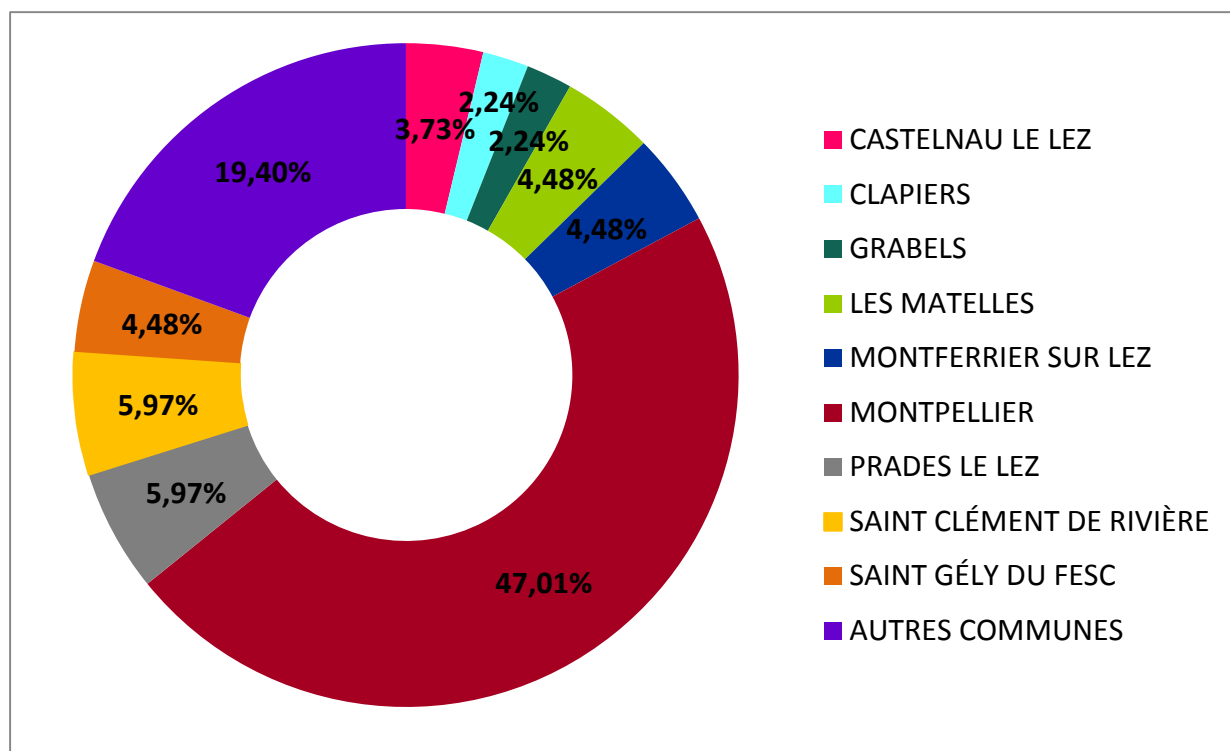
92% des personnes fréquentant le site Natura 2000 sont des locaux résidant en très grande majorité dans l'Hérault.

Les 8% restant sont constitués de touristes en villégiature dans le département. Leur provenance est très diverse : Ile de France, Bretagne, Rhône-Alpes, Aquitaine, Midi-Pyrénées, Bourgogne.



Le site est donc très peu visité par les estivants qui passent leurs vacances dans l'Hérault.

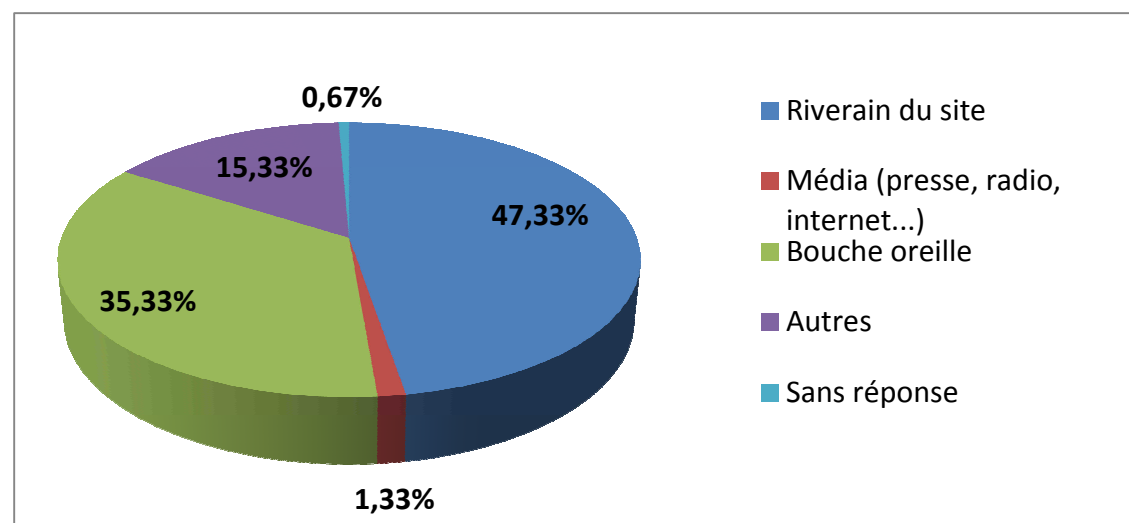
Le graphique suivant indique pour les héraultais fréquentant le site leur commune de résidence.



Les visiteurs du site résident essentiellement sur Montpellier et sur les communes du nord montpelliérains (Saint-Clément-de-Rivière, Prades-le-Lez, Les Matelles, Saint-Gély-du-Fesc et Montferrier-sur-Lez).

Les communes représentant moins de 2% des visiteurs ont été regroupés dans la catégorie « autres communes », elles sont au nombre de 23. Ce sont pour la plupart des communes du littoral et du secteur Pic Saint Loup.

#### La notoriété du site

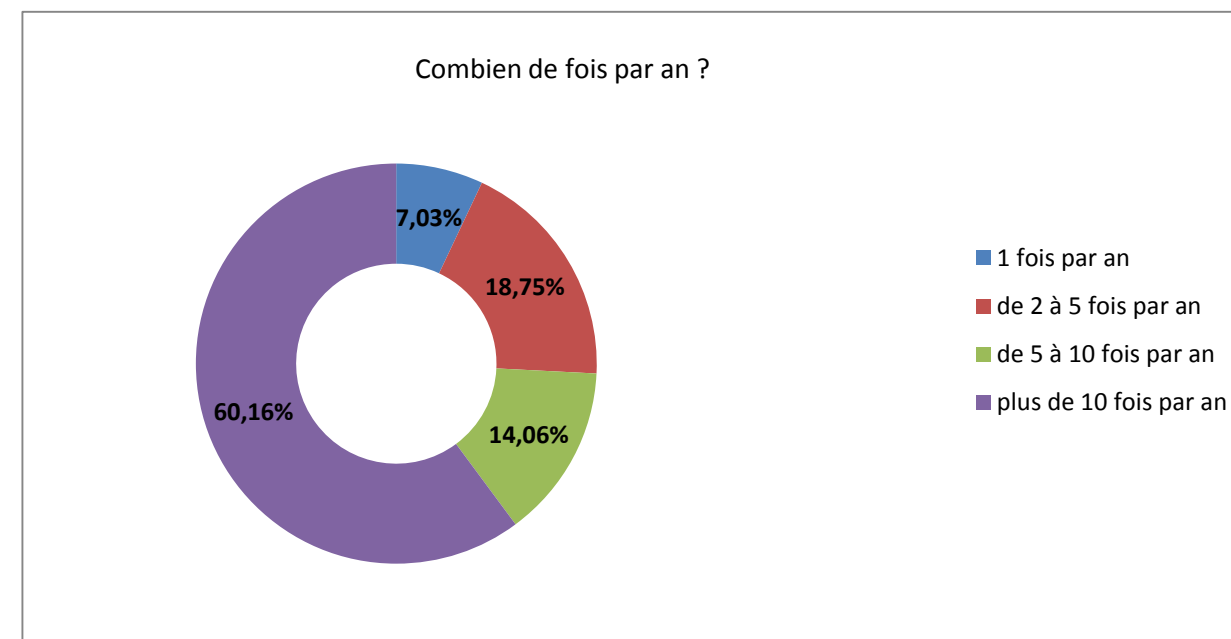
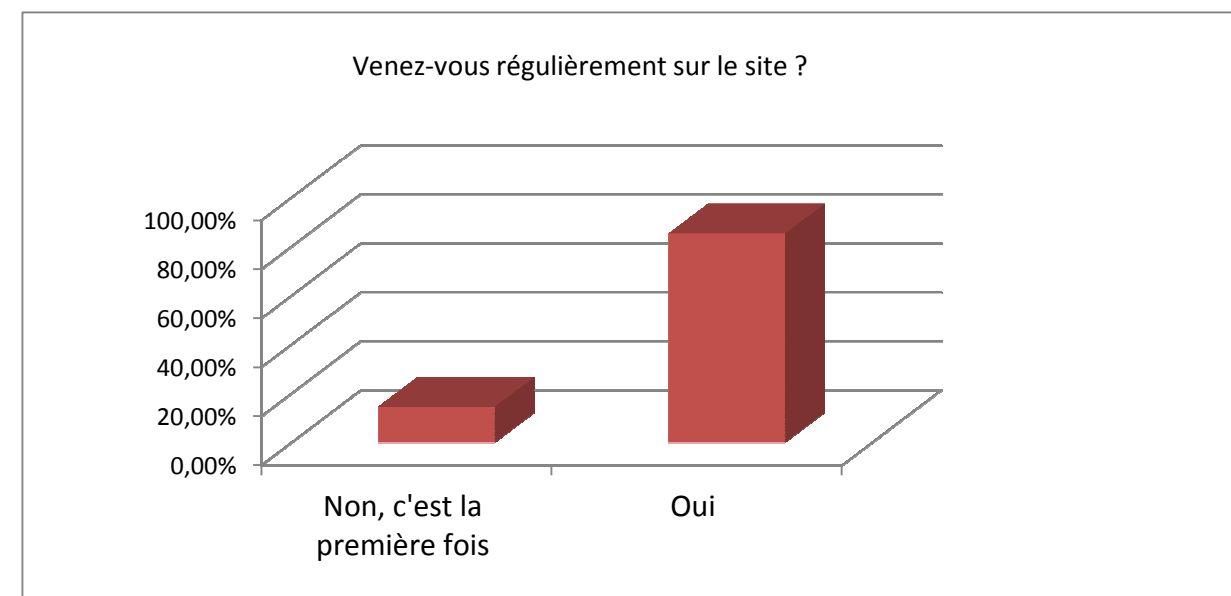


A la question « comment avez-vous connus le site ? », 47% des personnes interrogées répondent qu'ils sont riverains du site et qu'ils l'ont toujours connu, tandis que 35% indiquent que le lieu leur a été recommandé (bouche à oreille).

A peine plus de 1% des personnes interrogées ont eu connaissance de ces lieux par les médias, ce qui démontre la faible communication et information portant sur le site.

A noter que la rubrique « autres » concerne les personnes qui sont venues sur le site dans le cadre d'activités scolaires, universitaires ou associatives.

#### La fréquence de visite

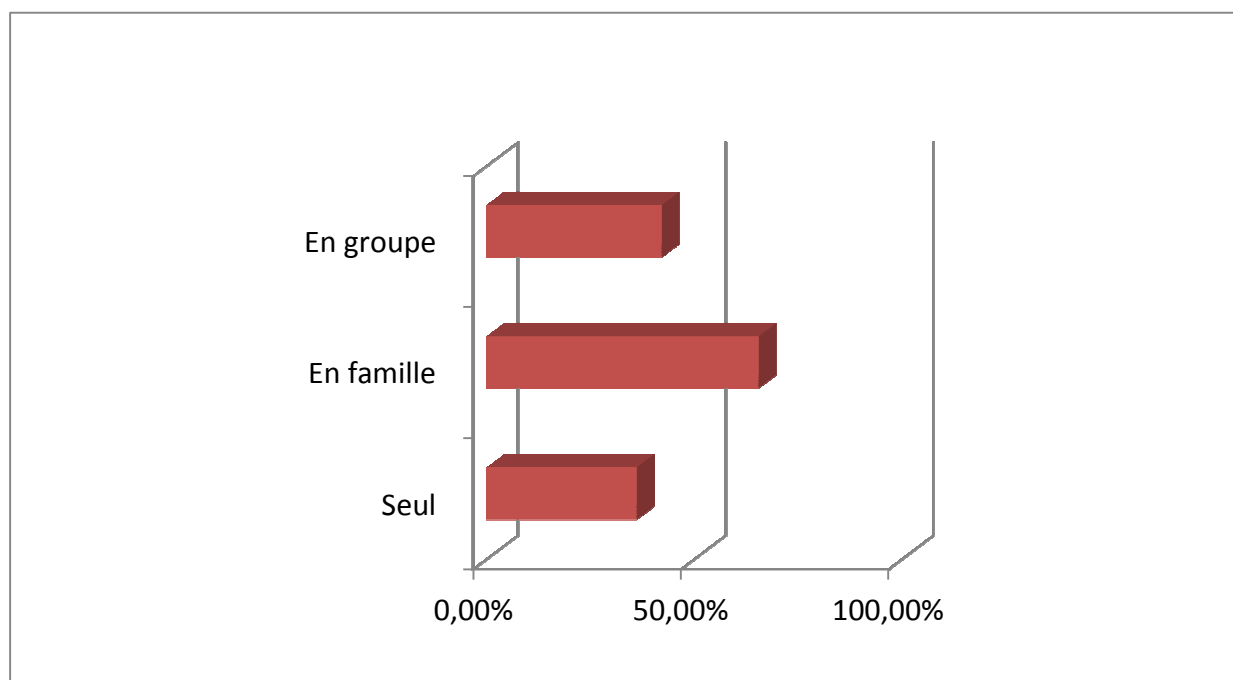
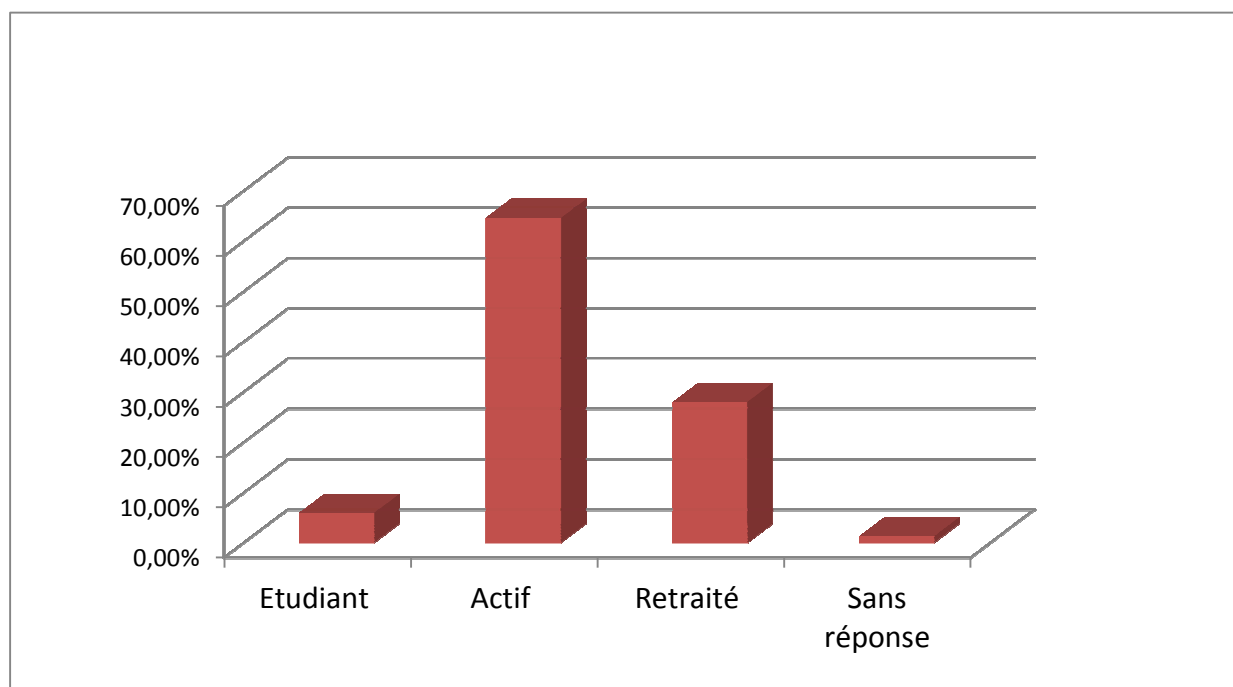


Plus de 85% des personnes indiquent se rendre sur le site régulièrement et 66% mentionnent qu'ils viennent sur le site plus de 10 fois par an.



Au regard de ces chiffres, on constate que le site est occupé par un public d'habitues. Cette donnée apparaît cohérente avec le fait que la plupart des visiteurs résident dans les communes avoisinantes.

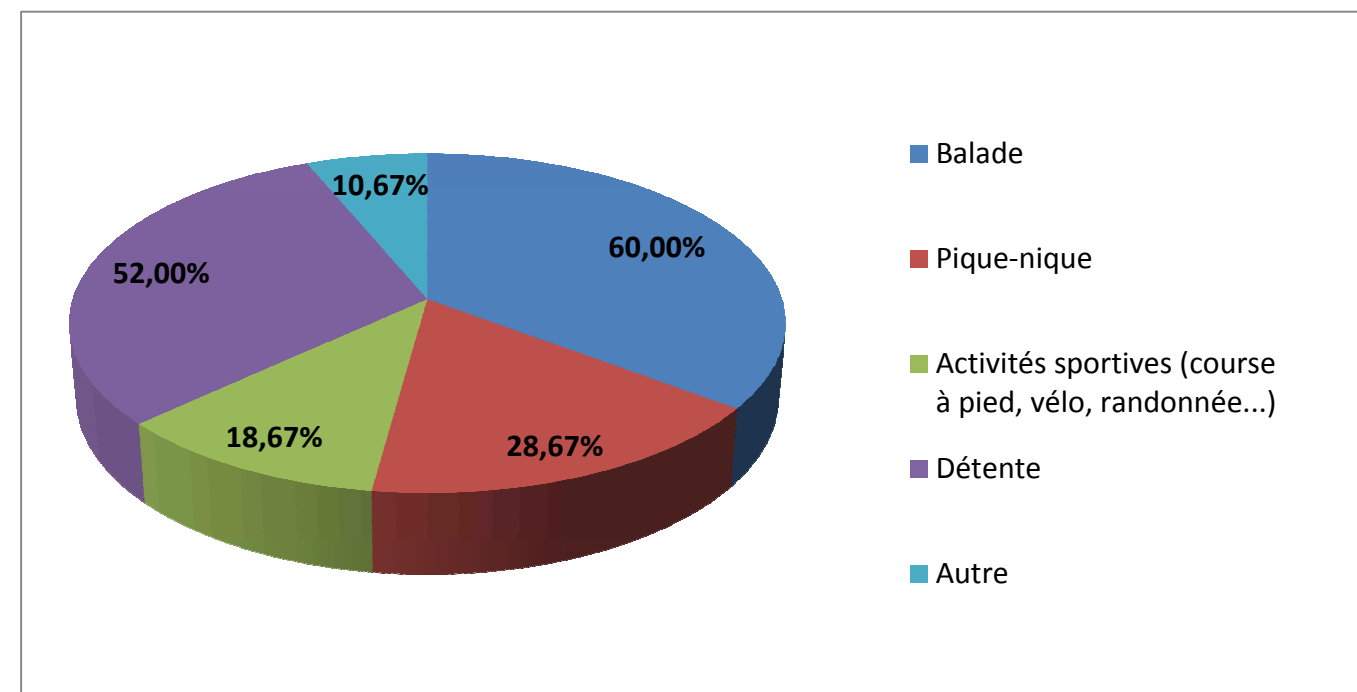
## Le type de public



Le public du site est composé majoritairement d'actifs (+ de 60%), qui visitent le site avec leur famille ou en groupe. Les personnes retraitées sont également bien présentes, elles constituent pour la plupart des visiteurs réguliers qui ont leurs habitudes.

A noter que la présence de groupes est souvent liée à une activité sportive ou culturelle (groupe de marcheurs, association environnementale...).

## Les activités pratiquées sur le site



Les visiteurs qui viennent régulièrement utilisent le site différemment selon leur motivation.

Un même utilisateur peut être amené à pratiquer des activités sportives, de détente ou des balades en famille au gré de ses visites.

On distingue :

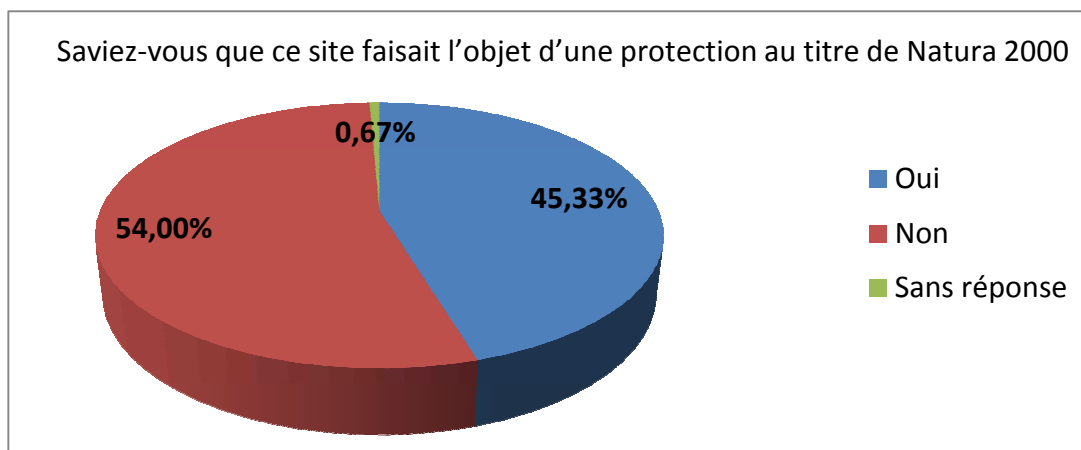
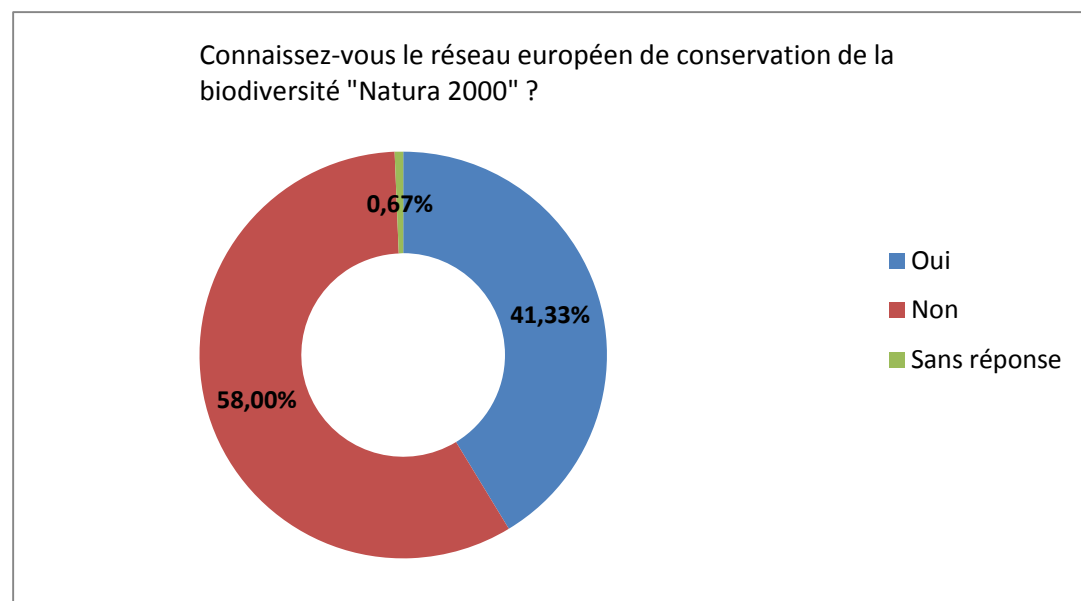
- les activités « mobiles » comme la balade (activité la plus pratiquée) ou les sports dont les pratiquants ne font que passer en utilisant des chemins balisés,
- les activités « statiques » (pique-nique, détente) qui impliquent une présence plus longue sur des points de concentration. **Ce type de fréquentation peut s'avérer impactant générant des problèmes d'érosion, de piétinement ou des dépôts de déchets.**

La rubrique « autre » regroupe des pratiques marginales mais qui peuvent impacter les enjeux liés au site Natura 2000. Ce sont essentiellement des activités de baignade, de photographie ou encore d'éducation à l'environnement.

Les activités pratiquées sur le site varient fortement en fonction de la période de l'année. Ainsi les activités de détente, de pique-nique et de baignade sont importantes sur la période juin à août. En revanche la balade ou les activités sportives peuvent se pratiquer tout au long de l'année.



Connaissance du réseau Natura 2000 et du Lez

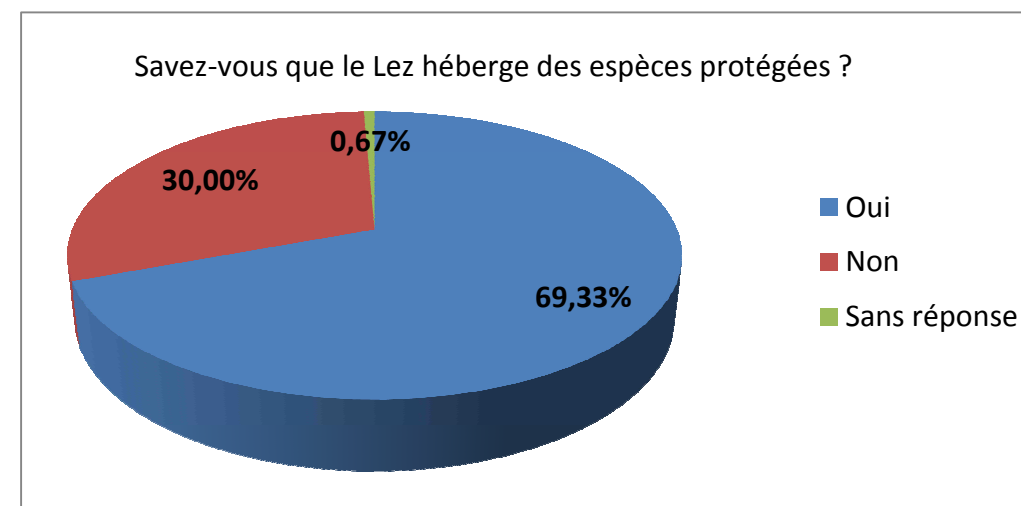


41% des personnes interrogées connaissent le réseau « Natura 2000 ». Ce chiffre peut paraître faible mais il est à relativiser puisque quasiment une personne sur deux a déjà entendu parler de ce programme européen de conservation de la biodiversité. Cela démontre que le réseau Natura 2000 commence à être plutôt bien connu du grand public.

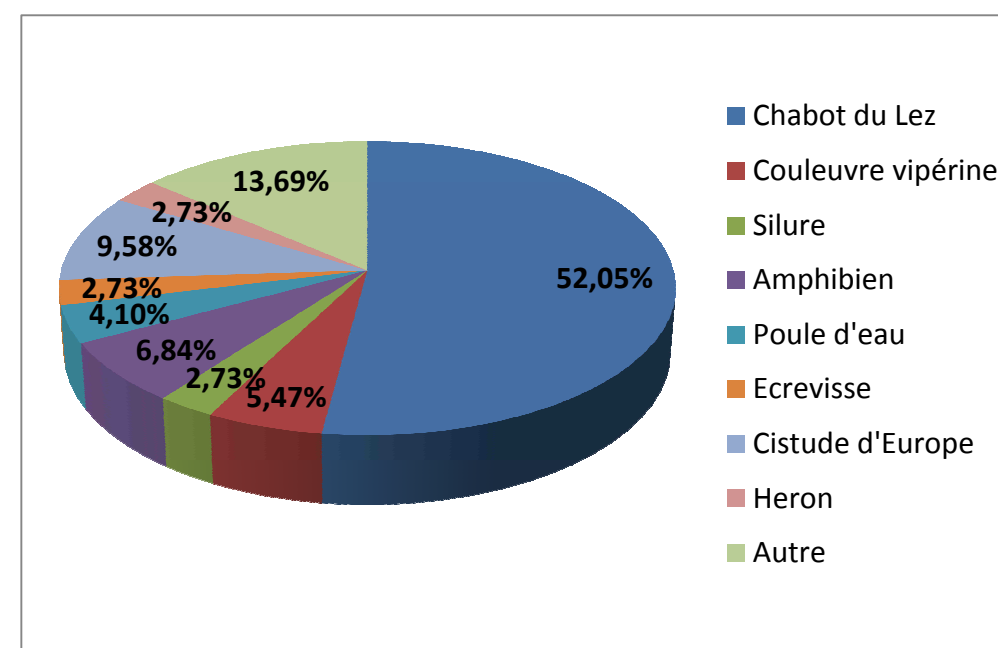
En revanche, 45% des gens interrogés ont connaissance du classement du Lez en site Natura 2000. Ce pourcentage peut sembler paradoxal au regard des réponses à la question précédente puisque 54% des personnes répondent ne pas connaître « Natura 2000 ». Cela peut s'expliquer par le fait que certaines personnes nous ont indiquées avoir appris le classement du Lez en site Natura 2000 en lisant les panneaux d'information situés au gué du Lez. Cette donnée apparaît importante et montre l'intérêt de communiquer sur site.

Connaissance du Lez

Le public fréquentant le site Natura 2000 étant pour en majorité constitué de riverains et d'habitues, ils évoluent donc dans un contexte environnemental qui leurs est « familier ». Ainsi, près de 70% des personnes interrogées déclarent savoir que le Lez héberge des espèces protégées.



Parmi ces 70%, 52 % citent comme espèce le Chabot du Lez. Ce fait est intéressant car il démontre que ce poissons endémique du Lez est connu du grand public, il peut ainsi être considéré comme une espèce emblématique sur lequel peut s'appuyer l'information et la communication autour du site.



Derrière le Chabot du Lez, les espèces les plus citées sont la Cistude d'Europe, les amphibiens (grenouilles, crapaud) et la Couleuvre vipérine. Cela démontre la relative bonne connaissance de la biodiversité du Lez par le citoyen.

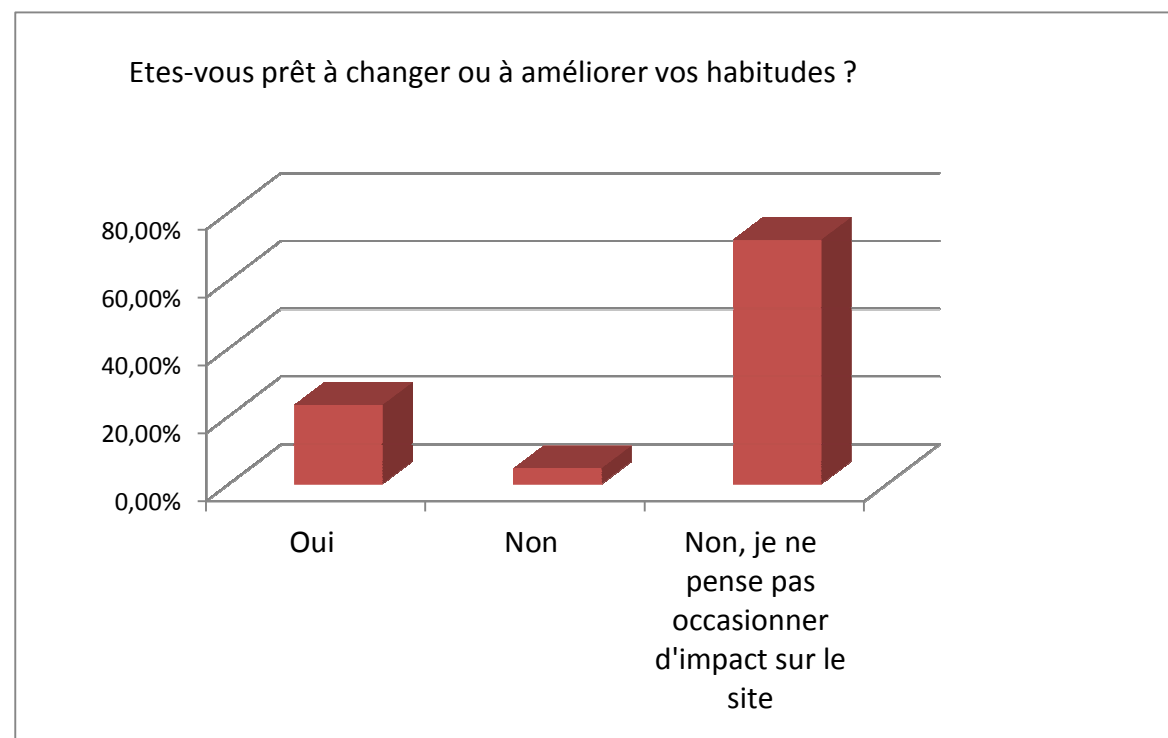
Ce point est à relativiser car sont également citées comme espèce protégée l'écrevisse, le silure ou la vipère et le castor (pourcentage faible pour ces deux dernières espèces regroupées dans la rubrique autre).



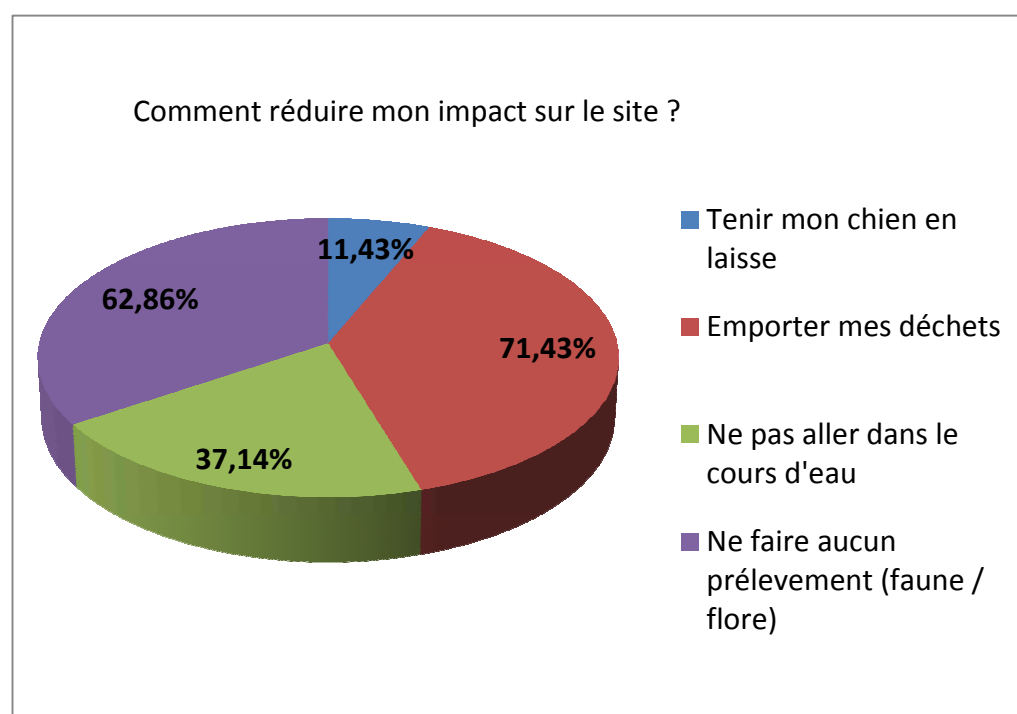
## Conservation et gestion du site Natura 2000 « Le Lez »

Une grande majorité des usagers du Lez ne pense pas, de par son comportement, occasionner d'impacts environnementaux sur le site.

Par conséquent moins de ¼ des personnes interrogées sont prêtes à modifier leurs comportements afin de limiter leur impact sur le cours d'eau.



Cette donnée démontre que des actions de sensibilisation sur le milieu naturel sont nécessaires pour mieux faire connaître les enjeux du site et faire prendre conscience au public des impacts qu'il occasionne sur son environnement.



S'agissant de la réduction de l'impact de la fréquentation sur le site Natura 2000, les questions relatives à la gestion des déchets et à la protection de la faune et de la flore sont prépondérantes. 71% des personnes sont favorables au fait de ramener ses déchets et 62% au fait de ne prélever aucune espèce animale ou végétale.

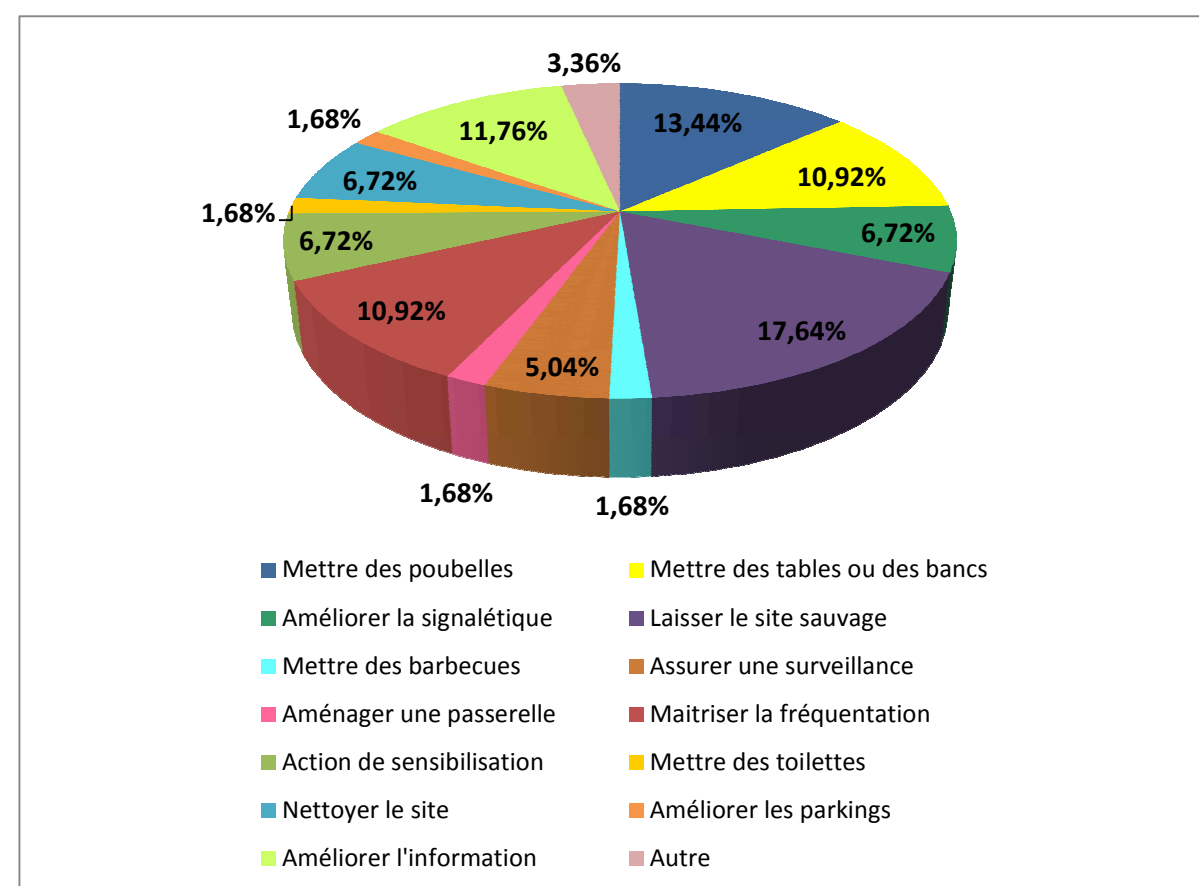
A noter que seul 11% des personnes interrogées seraient prêtes à tenir leur chien en laisse afin de limiter le dérangement. Cette contrainte serait mal perçue par le public qui considère cette zone naturelle comme un espace de liberté.

Le public interrogé s'est avéré force de proposition pour améliorer l'accueil du public sur le site et pour réaliser des actions favorables à la conservation de la biodiversité.

Ainsi plus de 17% des personnes souhaitent que ce site demeure sauvage et ne soit pas aménagé.

Pour autant, certaines propositions d'aménagement sont régulièrement ressorties : la pose de poubelles, de tables et de bancs, de panneaux didactiques pour améliorer l'information.

La nécessité de maîtriser la fréquentation, constitue également une remarque récurrente tout comme la réalisation d'actions de sensibilisation et la surveillance des lieux par des agents (police municipale, garde assermenté...).





## ELEMENTS DE CONCLUSION

La localisation du site Natura 2000 « Le Lez » en zone périurbaine implique une fréquentation grandissante par les habitants de l'agglomération montpelliéraine. Les cours d'eau comme le Lez constituent de véritables espaces de respiration pour les citadins, ils sont particulièrement fréquentés durant la période estivale.

On y rencontre un public local qui s'approprie fortement le lieu et qui a une relative bonne connaissance du patrimoine naturel et culturel lié au cours d'eau.

Ainsi au cours de notre démarche, nous avons constaté que le public était concerné par la préservation de la biodiversité dans des secteurs sensibles comme celui de la source du Lez. Pour autant, la plupart des personnes interviewées ne sont pas conscientes de l'impact qu'ils peuvent occasionner sur le milieu naturel et ne sont pas prêtes à modifier leurs habitudes.

Par ailleurs, le visiteur s'avère être à la fois demandeur d'équipements permettant d'améliorer les conditions de visite du site (panneaux d'information, aire de pique-nique, signalétique...) tout en souhaitant que le site reste la plus naturel possible.

Au final, cette enquête a permis de mieux « cerner » le type de public qui utilise la rivière comme espace récréatif et de dresser un profil type du visiteur (voir encart ci-contre).

Cette meilleure connaissance du public et de ses attentes permettra de mettre en œuvre dans les années à venir des actions visant à améliorer les conditions d'accueil du public tout en conservant les habitats et les espèces à enjeux.

Ces éléments de réponse sur la « caractérisation » du public devront être complétés par un suivi quantitatif dans les secteurs à enjeux afin de mieux évaluer la pression que représente la fréquentation sur des espèces sensibles comme le Chabot du Lez.

### PROFIL TYPE DU VISITEUR DU SITE NATURA 2000 «LE LEZ »

- **Il vit dans l'Hérault et habite à Montpellier.**
- **Il vient régulièrement sur le site (plus de 10 fois par an).**
- **Il est actif ou retraité.**
- **Il vient en famille pour se promener, se détendre ou pique-niquer.**
- **Il n'a jamais entendu parler de Natura 2000 et ne sait pas que le Lez est classé en site Natura 2000.**
- **Il sait que le Lez héberge des espèces protégées et connaît le Chabot du Lez.**
- **Il ne pense pas occasionner d'impact sur le milieu**
- **Il ne veut pas modifier ses habitudes.**
- **Il souhaite que le site soit maintenu le plus naturel possible**
- **Il propose que les aménagements soient limités : pose de poubelles, de tables, de bancs, de panneaux et de signalétiques pour améliorer l'information du public.**



**SITE D'IMPORTANCE  
COMMUNAUTAIRE**

**« LE LEZ » - FR 9101392**

\*\*\*\*\*

Enquête de fréquentation  
Sites de la source du Lez et de Lavalette

\*\*\*\*\*

**Coordination et rédaction :**  
CONSEIL GENERAL DE L'HERAULT

